

# 义马市创建全国文明城市工作指挥部

## 督查通报

第 15 期

市创建全国文明城市工作指挥部办公室

2022 年 5 月 26 日

---

### 小区楼院环境卫生督查通报

为了全面推进我市创建全国文明城市工作，再掀创建工作新高潮，5月25日至26日，由市“创文办”、卫健委成立联合督查组，对全市部分楼院小区的环境卫生状况进行督查，现将督查情况通报如下：

#### 小区楼院存在主要问题：

##### 一、河东市场工商局家属院

**存在问题：**晾晒被子；楼道堵塞；明显飞线；电箱盒未关闭；墙体破损；窗户破损

**分包单位：**市场监管局



## 二、机电总厂西区

**存在问题：**宣传册未上墙；电动车充电；明显飞线；楼道堵塞；外墙有小广告；花盆、杂物占用公共区域；建筑物料占用公共区域；木柜占用公共区域；

**分包单位：**总工会







### 三、千秋路农商行家属院

存在问题：楼道堵塞；电箱盒未关闭；花盆占用公共区域；晾晒衣物；地面破损；墙体破损；电动车充电；杂草丛生

分包单位：农商行





#### 四、杏林苑西区

存在问题：外墙有小广告；垃圾桶不盖盖；花盆占用公共区域；种菜；晾晒衣物；电动车充电；僵尸车；明显飞线

分包单位：义煤集团



### 五、千秋路办事处后院

存在问题：飞线充电；窗户破损

分包单位：千秋路街道办事处





## 六、珠江路国土资源局家属院

存在问题：窗户破损；墙体掉落；地面破损；楼梯破损；  
外墙有小广告；墙体破损

分包单位：自然资源和规划局



## 七、珠江路粮食局家属院

存在问题：夹道有垃圾；裸露黄土；地面破损；窗户破损

分包单位：粮管中心



### 八、珠江路商业局家属院

存在问题：建筑物破损；地面破损；晾晒衣物；夹道有垃圾；僵尸车；电箱没关门；窗户破损；裸露黄土；杂草丛生

分包单位：商务局







### 九、蔬菜公司家属院

存在问题：窗户、墙体破损；楼道堵塞；晾晒衣物

分包单位：农业农村局







### 十、香山百货楼家属院

存在问题：窗户破损；建筑物乱

分包单位：千秋路街道办事处



### 十一、医药公司家属院

存在问题：墙体破损；种菜；外墙破损

分包单位：教体局

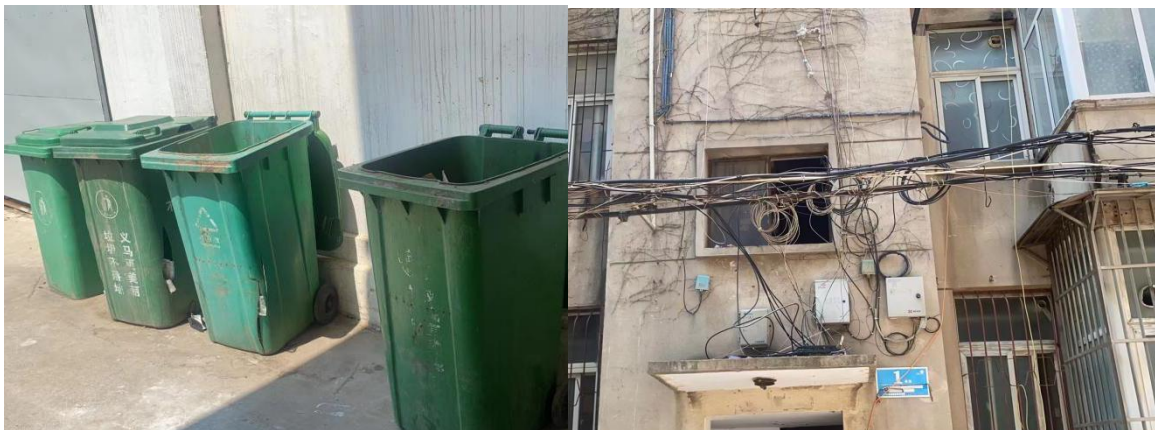




## 十二、保險公司家屬院

存在问题：垃圾桶不盖盖；明显飞线；楼道堵塞；门破损；夹道有垃圾

分包单位：人保公司







### 十三、东园北区

存在问题：地面破损；花池有垃圾；楼道堵塞；树枝占用公共区域；电动车充电；外墙有小广告；夹道有杂物；种菜

分包单位：统战部





#### 十四、东园南区

存在问题：地面破损；夹道有垃圾；楼道堵塞

分包单位：环保局





## 十五、河滨小区北区

存在问题：晾晒衣物；楼道堵塞；外墙有垃圾；井盖破损；建筑物料占用公共区域；杂草丛生；裸露黄土；地面破损；电线散落；明显飞线；花池破损；墙体污损

分包单位：住建局





## 十六、建行家属院

存在问题：地面破损；花盆占用公共区域；明显飞线；电动车充电；门破损；楼道堵塞

分包单位：建行





### 十七、六栋楼家属院

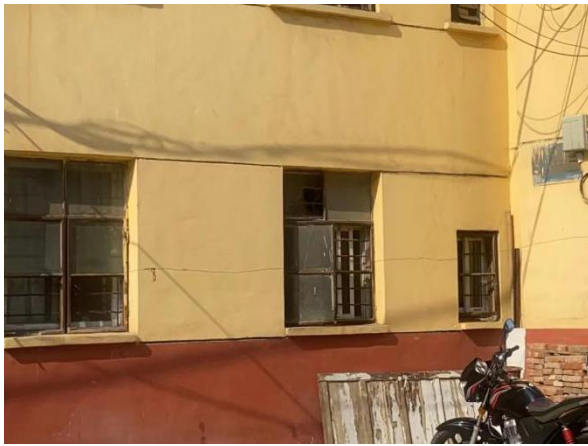
存在问题：线散落在地；建筑物料占用公共区域；外墙有小广告；地面破损；墙体脏；花池破损；窗户破损；架子占用

公共区域；门污损；墙体破损；垃圾桶不盖盖；杂物占用公共区域；垃圾桶污损

分包单位：千秋路街道办事处







## 十八、农行家属院

存在问题：垃圾桶不盖盖；窗户破损；花盆占用公共区域；杂物占用公共区域；垃圾桶污损；地面破损；外墙有小广告；楼道堵塞；地面有粪便

分包单位：农商行







## 十九、农林局家属院

存在问题：楼道堵塞；僵尸车；花盆占用公共区域；地面破损；明显飞线

分包单位：农业农村局



## 二十、市政家属院

**存在问题：**地面破损；花盆占用公共区域；遛狗不牵绳；  
晾晒衣物；窗户破损；楼道堵塞；明显飞线；电动车充电

**分包单位：**城管局







## 二十一、自来水公司家属院

存在问题：楼道堵塞；晾晒衣物；夹道有垃圾；窗户破损

分包单位：水利局



## 二十二、人行家属院

存在问题：花盆占用公共区域；垃圾桶破损；线散落

分包单位：人民银行



请相关单位根据上述存在问题，严格对照文明城市创建生活小区测评标准，全力抓好各项整改。及时对分包小区楼院存在环境卫生问题于6月2日前整治完成，将整治好的图片及资料上报至创文指挥部办公室邮箱ymcjb@163.com。同时，要继续加大生活小区排查检查的力度和频次，查漏补缺及时发现问题，举一反三推动工作落实，全力以赴做好社区环境清理整治、基础设施改造提升和社区绿化提档等工作。



附：

## 创建全国文明城市居民小区考察标准

从小区大门往里步行 200 米，抽查 2 个楼道，每个楼道需走到四层。

### 考察内容：

1、有公益广告（核心价值观、文明健康 绿色环保、关爱未成人、孝老爱亲）。符合或不符合。看到公益广告为符合，看不到为不符合。

2、设置有精神文明建设宣传栏。符合或不符合；

3、无争吵谩骂，使用低俗语言现象。符合或不符合；

4、无乱扔杂物、车窗抛物现象。符合或不符合

5、无随地吐痰，打喷嚏或咳嗽不掩口鼻现象。符合或不符合；

6、无损坏公共设施现象。符合或不符合；

7、无占用或堵塞消防通道现象。符合或不符合；

8、无遛狗者不牵狗绳现象，地上无动物粪便；符合或不符合

9、无躺卧公共座椅现象。符合或不符合；

10、垃圾乱扔，乱张贴乱涂写乱刻画，建筑物外立面大面积破损污渍。

### 考察标准

(1) 每看到 1 处垃圾 (1 平米以内出现的垃圾算作 1 处) 计为一处;

(2) 每看到 1 处乱张贴乱涂写乱刻画 (1 平米以内出现的算作 1 处, 在统一设置的信息栏中张贴的小广告不算作失分点) 计为 1 处。

(3) 每看到建筑物外立面的 1 处大面积破损污损 (高 3 米以上宽 2 米以上) 计 1 处;

11、空中缆线杂乱、乱拉乱设、飞线充电。

**考察标准:**

(1) 每看到一处明显的空中缆线杂乱 (3 条或 3 条以上) 计为 1 处;

(2) 每看到 1 处明显的乱拉乱设、飞线充电 (3 条或 3 条以上) 现象计为 1 处。

12、路面坑洼积水, 垃圾桶破损无分类标志, 公共绿化带损坏或占用, 堵塞小区道路的机动车乱停放, 楼道堆物, 墙面污损或玻璃破损或照明灯损坏。

**考察标准:**

(1) 每看到 1 处坑洼不平 (1 平米以上) 或明显积水 (1 平米以上) 计为 1 处;

(2) 每看到 1 处明显堵塞小区道路的机动车乱停放计为 1 处, (导致别的机动车无法正常通行);

(3) 每看到 1 处垃圾桶破损 (0.25 平米以上) 或无分类标



识计为 1 处；

(4) 每看到 1 处公共绿化带被损坏或占用计为 1 处；

(5) 每看到 1 处明显楼道堆物（0.25 平方米以上）（居民门前鞋柜边柜整齐规范且不影响正常通行不算作失分点）计为 1 处；

(6) 每看到 1 处楼道内的墙面污损（0.25 平方米以上）或玻璃破损（0.25 平方米以上）或照明灯损坏计为 1 处。

13、有符合安全要求的消防设施，且无占用消防通道现象。符合或不符合。

**考察标准：**

(1) 能够在门口看到微型消防站指示牌，通过指示牌能够找到微型消防站，且消防通道没被占用；

(2) 能够看到 1 处灭火器材，且消防通道没被占用。

(1)、(2) 有一项符合视为符合，其余为不符合。

14、新建小区（建成不满 5 年）：

(1) 设有轮椅通道、扶手或缘石坡道等无障碍设施（在坡度小于 10 度或落差小于 5 公分的地方可不设置无障碍设施，在无法设置无障碍设施的个别公共场所可采取公布求助电话的方式满足群众有关诉求）；

(2) 管理、使用情况良好。